

BMG.6840.1.19.2023

## Burmistrz Biskupca ogłasza

### drugi przetarg ustny nieograniczony

na sprzedaż **niezabudowanej** nieruchomości gruntowej, stanowiącej własność Gminy Biskupiec, objętej granicami Warmińsko-Mazurskiej Specjalnej Strefy Ekonomicznej, położonej w **Kramarce (obręb 1 Biskupiec Kol.)**, na obrzeżach miasta Biskupiec, w pobliżu skrzyżowania dróg krajowych: nr 16 (Grudziądz-Iława-Ostróda-Olsztyn-Biskupiec-Mrągowo-Ełk-Augustów-Ogrodniki) oraz nr 57 (Bartoszyce-Biskupiec-Szczytno-Przasnysz-Pułtusk), oznaczonej jako działka nr **1/54** o powierzchni **5,4601 ha** (oznaczenie wg użytków i klasy gruntów: N-0,7586 ha, PsV-0,7036 ha, RV-1,8236 ha, RIVa-1,1536 ha, RIVb-1,0207 ha; porośnięta samosiewem drzew i krzewów, teren działki urozmaicony, w części podmokły).

**Cena wywoławcza 2 600 000 zł**  
**(słownie: dwa miliony sześćset tysięcy złotych)**

Dla nieruchomości Sąd Rejonowy w Biskupcu V Wydział Ksiąg Wieczystych prowadzi księgę wieczystą nr **OL1B/00018954/1**. W księdze wieczystej, prowadzonej między innymi dla działki nr 1/54 jest wpisana służebność przesyłu na rzecz Energa-Operator S.A z siedzibą w Gdańsku, która nie jest na niej wykonywana (przedmiot wykonywania – działka nr 424, podzielona na działki: nr 424/1 i nr 424/2). Nieruchomość nie jest przedmiotem innych obciążeń i zobowiązań na rzecz osób trzecich.

Cena wywoławcza nieruchomości zawiera podatek VAT w wysokości 23%. Cena nieruchomości uzyskana w wyniku przetargu jest płatna przed zawarciem umowy notarialnej. Osoba ustalona na nabywcę nieruchomości ponosi ponadto koszty notarialne i sądowe.

Zarządzającemu Warmińsko-Mazurską Specjalną Strefą Ekonomiczną przysługuje prawo pierwokupu nieruchomości na podstawie art.8 ust.2 ustawy z dnia 20 października 1994 r. o specjalnych strefach ekonomicznych.

Ewentualne wznowienie granic nieruchomości na zlecenie i koszt nabywcy. Sprzedaż nieruchomości następuje na podstawie danych z ewidencji gruntów i budynków oraz w aktualnym stanie zagospodarowania. W przypadku ewentualnego wznowienia granic, wykonanego na koszt i staraniem nabywcy, sprzedający nie bierze odpowiedzialności za ewentualnie wynikłe różnice. Publiczne dane z zasobu geodezyjnego i kartograficznego, obejmującego powiat olsztyński (Informacja katastralna powiatu olsztyńskiego), dostępne są pod adresem internetowym: <https://powiatolsztyński.geoportal2.pl>.

Zagospodarowanie nieruchomości – zgodnie z planem zagospodarowania przestrzennego. W miejscowym planie zagospodarowania przestrzennego terenów zabudowy usługowej i produkcyjnej w obrębie Biskupiec Kolonia, gmina Biskupiec zatwierdzonym Uchwałą Nr XVI/123/08 Rady Miejskiej w Biskupcu z dnia 24 stycznia 2008 roku (Dz.Urz. Woj.War.-Maz. Nr 40 z dnia 11.03.2008 r., poz.853 **nieruchomość znajduje się w terenie oznaczonym symbolem PU.02, dla którego zapis brzmi: tereny zabudowy produkcyjnej i usługowej**). Funkcja podstawowa: zabudowa produkcyjna, baz, składów i magazynów. Jako przeznaczenie uzupełniające dopuszcza się: handel hurtowy,

usługi administracyjne i biurowe, garaże i budynki obsługi, komunikację wewnętrzną. Nie dopuszcza się lokalizacji funkcji mieszkaniowej. Na terenie objętym tym planem znajdują się stanowiska archeologiczne. Zgodnie z Gminną Ewidencją Zabytków Gminy Biskupiec, zatwierdzoną Zarządzeniem Nr 398/2015 Burmistrza Biskupca z dnia 26.11.2015 r. działka nr 1/54 znajduje się w strefie ochrony archeologicznej – stanowisko archeologiczne: zabytek – wał ziemny, okres wczesne średniowiecze (nr obszaru AZP 22-65 st.I/38), wpisane do wojewódzkiej ewidencji zabytków archeologicznych województwa warmińsko-mazurskiego. Szczegółowe informacje dotyczące zapisów planu zagospodarowania przestrzennego oraz stanowisk archeologicznych znajdujących się w gminnej ewidencji zabytków można uzyskać w Referacie Architektury, Inwestycji i Ochrony Środowiska Urzędu (pok.34), pod numerami telefonów: 897150115 i 89715 0138.

Sprzedający nie ponosi odpowiedzialności za złożone warunki geotechniczne gruntu. Nabywca jest zobowiązany do udostępnienia nieruchomości osobom i jednostkom zobowiązanym do wykonania czynności związanych z eksploatacją i konserwacją sieci nadziemnych i podziemnych oraz urządzeń występujących na gruncie. W przypadku, gdy przebiegające sieci nadziemne i podziemne lub urządzenia występujące na terenie nieruchomości (ujawnione i nie ujawnione na mapie) kolidują z realizacją zamierzonej inwestycji, nabywca będzie zobowiązany do ich przełożenia własnym kosztem i staraniem, w uzgodnieniu z jednostkami branżowymi i właścicielem sieci. Ponadto, nabywca przejmuje obowiązek usunięcia z nieruchomości ewentualnych użytkowników bezumownych.

Nabywca nieruchomości, znajdującej się na terenie specjalnej strefy ekonomicznej, nabytej od Gminy, może prowadzić na niej działalność na zasadach ogólnych. Otrzymanie zezwolenia podmiotu na prowadzenie działalności gospodarczej na terenie specjalnej strefy ekonomicznej jest niezbędne dla uzyskania możliwości korzystania z pomocy publicznej, udzielanej zgodnie z ustawą o specjalnych strefach ekonomicznych. Nabywca uzyska zezwolenie na prowadzenie działalności w specjalnej strefie ekonomicznej we własnym zakresie. Nie wystąpienie bądź nie uzyskanie zezwolenia na prowadzenie działalności w specjalnej strefie ekonomicznej nie powoduje powstania żadnych roszczeń w stosunku do Gminy.

**Przetarg odbędzie się w dniu 29 czerwca 2023 roku o godz. 10<sup>00</sup> w Urzędzie Miejskim w Biskupcu przy ul.Aleja Niepodległości 2 (sala konferencyjna, I piętro, pok.16).**

W przetargu mogą brać udział osoby, które w terminie do dnia **23 czerwca 2023 roku**, wpłacą na rachunek bankowy Urzędu Miejskiego w Biskupcu Nr 45 1020 3541 0000 5902 0260 8230 PKO Bank Polski S.A. wadium (w pieniądzu) w wysokości **260 000 zł** (słownie: dwieście sześćdziesiąt tysięcy złotych). **Wadium powinno być wniesione z takim wyprzedzeniem, aby środki pieniężne znalazły się na rachunku bankowym Urzędu Miejskiego w Biskupcu najpóźniej w dniu 23 czerwca 2023 roku – pod rygorem uznania, że warunek wpłaty wadium nie został spełniony.**

Uczestnicy przetargu są zobowiązani przedstawić, na żądanie komisji przetargowej:

- aktualny dokument potwierdzający tożsamość,
- aktualny odpis z właściwego rejestru, jeżeli uczestnikiem jest osoba prawna,
- oryginał potwierdzenia wniesienia wadium.

Pełnomocnicy uczestników przetargu winni okazać komisji przetargowej stosowne pełnomocnictwo, z podpisem mocodawcy poświadczonym notarialnie.

O wysokości postąpienia decydują uczestnicy przetargu, z tym, że postąpienie nie może wynosić mniej niż 1% ceny wywoławczej z zaokrągleniem w górę do pełnych dziesiątek złotych. Jeżeli żaden z uczestników przetargu nie zaoferuje postąpienia ponad cenę wywoławczą, wówczas przetarg zakończy się wynikiem negatywnym.

Uczestnikowi przetargu, który przetarg wygra, wpłacone wadium zostanie zaliczone na poczet ceny nabycia nieruchomości. Uczestnikom przetargu, którzy go nie wygrają, wadium zostanie zwrócone niezwłocznie po zamknięciu lub odwołaniu przetargu, jednak nie później

niż przed upływem 3 dni od dnia, odpowiednio: odwołania przetargu, zamknięcia przetargu, unieważnienia lub zakończenia przetargu wynikiem negatywnym.

Nabywca nieruchomości zostanie zawiadomiony o terminie i miejscu zawarcia umowy warunkowej sprzedaży w ciągu 21 dni od dnia rozstrzygnięcia przetargu. Jeżeli osoba ustalona jako nabywca nieruchomości nie przystąpi bez usprawiedliwienia do zawarcia umowy warunkowej, a następnie przenoszącej własność nieruchomości, w miejscu i terminie podanym w zawiadomieniu, organizator przetargu może odstąpić od zawarcia umowy, a wpłacone wadium nie podlega zwrotowi. W przypadku skorzystania przez zarządzającego WMSSE z prawa pierwokupu, wpłacone wadium będzie zwrócone.

W przypadku, gdy nabywcą nieruchomości ustalony zostanie cudzoziemiec w rozumieniu ustawy z dnia 24 marca 1920 r. o nabywaniu nieruchomości przez cudzoziemców, do zawarcia umowy notarialnej nabywca winien przedłożyć zezwolenie, jeżeli uzyskanie zezwolenia wynika z przepisów cytowanej wyżej ustawy. W przypadku niezyskania tego zezwolenia wpłacone wadium nie podlega zwrotowi.

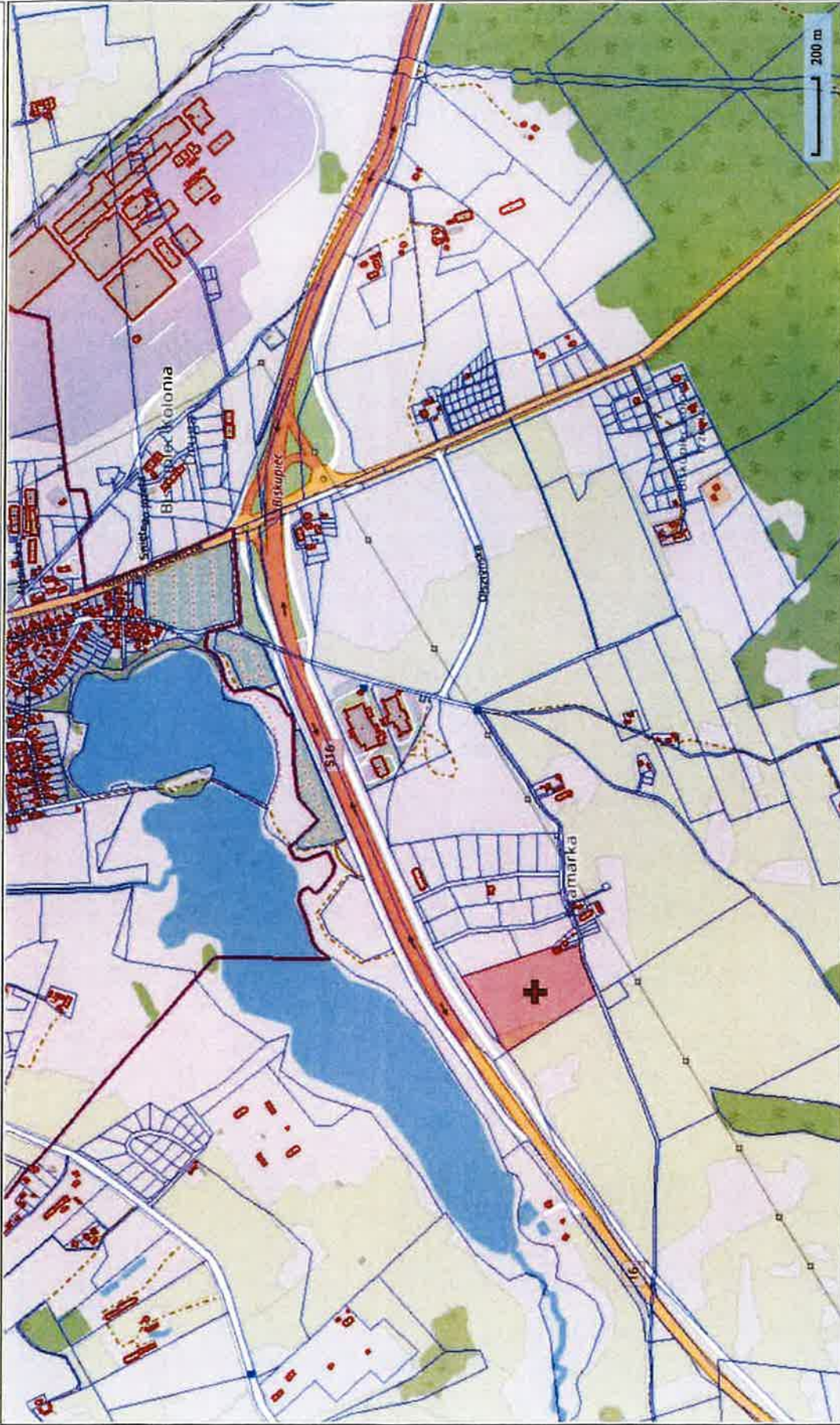
Zastrzega się prawo odwołania przetargu z uzasadnionej przyczyny.

Przetarg przeprowadzony zostanie w oparciu o przepisy rozporządzenia Rady Ministrów z dnia 14 września 2004r. w sprawie sposobu i trybu przeprowadzania przetargów oraz rokowań na zbycie nieruchomości (j.t. Dz.U. z 2021 r., poz. 2213). Termin przeprowadzenia pierwszego przetargu: 28.02.2023 r. Dodatkowe informacje w sprawie procedury przetargowej można uzyskać w Referacie Gospodarki Gruntami Komunalnymi Urzędu (pok.32, tel. 897150144).

**BUROMISTRZ**  
*mgr Kamil Kozłowski*



Wydruk mapy



Sporządzono dnia: 16.12.2022 r.

Wydruk ma charakter poglądowy i nie jest dokumentem